

壹、創作思維緣起

河流一直是開啓人類文明的原動力，包含兩河流域沖刷出美索不達米亞平原所成就的古西亞文明、尼羅河孕育出尼羅河三角洲的古埃及文明、恆河及印度河造就的古印度文明，以及黃河流域涵養出的中華文化等。

舊約《聖經》寫著「太初，上帝創造天與地。深邃的水滿佈大地，到處一片黑暗。」(註一)在西洋文明最重要的這一部經典中，清楚的道出水是一切生命之源。聖經中也有一些與河流有關的故事，例如「施洗者約翰」，記載著聖約翰在約旦河中為人施洗祛除罪惡，後來耶穌也來此接受洗禮；耶穌在接受施洗者約翰的洗禮之後，勇敢地走進寂靜的曠野，接受來自未知命運的最嚴厲考驗。

在一窩蜂以希臘羅馬神話拍攝的電影中，也描述了諸多與河流有關的故事，例如最近放映有關特洛伊戰爭的故事中，希臘聯軍的英雄人物阿奇里斯(Achilles)年幼時，他的女海神母親泰蒂絲(Thetis)爲了賦予他刀槍不入的神力，倒提著他浸泡在史提斯(Styx)河水中，可惜腳後跟沒有蘸到水，後來竟成了致死的罩門，譜出淒美的一頁史詩(註二)。

13世紀，但丁(Dante)寫的《神曲》書中，第十二章「神林中的仙女」也有一段寫河流，「……，至於水呢？不是空氣遇冷凝結，而是源於上帝的意志，這裡由他創的兩條河，一條叫累德河，可以將人們罪惡的記憶帶走，所以也叫忘川；另一條優諾埃河，則是可以恢復善行的記憶。……」(註三)天使貝德麗采(Beatrice)讓但丁先後喝下了忘川及憶川之水(圖一)(圖二)，一時之間頓覺身心輕盈，忘卻了痛苦，記起了一切的善與喜樂，並遊歷了天堂，最後得見上帝一面，編織成魔幻、恐怖、驚險、新奇與充滿智慧的奇境之旅。

西洋十二星座故事中的「雙魚座」，傳說是美神維納斯與小愛神邱比特母子二人，因爲逃避妖怪，雙雙跳入河水中，幻化成兩條魚，維納斯怕邱比特被河水沖走，於是用絲帶把彼此的兩條尾巴栓在一起，河水洗滌著代表美與愛的二位神仙，美麗的圖像最後升上天空，永遠高掛在眾星辰之列，而成爲一端代表軀體，一端代表精神的「雙魚座」(註四)。

在藝術的表現上，河流也常常是理想的創作題材，例如南宋張擇端「清明上河圖」(圖三)，乃是宋高宗在南渡之後，爲了追憶汴京繁盛情景，命宮廷畫工描繪，高僅三十五公分，長卻達十一公尺，所描述的景物都是依著河畔或是跨河的橋上，人物眾多共四千餘人，每人高度僅約半寸，但個個神采奕奕，畫得栩栩如生，令人嚮往神遊。

十八世紀下半葉到十九世紀初，歐美國家浪漫主義(Romanticism)思潮影響下流行的建築風格，強調個性及提倡自然主義，其最具特色的一部分，就是有些是設計在河岸或湖畔(圖四)，清澈明鏡的水影中映照著建築物，超塵脫俗引人無限遐思，「浪漫」極了。

俄羅斯畫家列賓(Cot Repin 1844-1930)所畫的「繙夫」(圖五)，真實的描述

著窩瓦河（Volga River）岸上辛苦奮力工作的拉絳工人們，宛如能聽見他們如樂章般的呼喝聲，汗水與污泥夾雜著勞動者對於自身崗位的堅實與忠誠，呈現最佳力與美的寫照。

在我們生活的周邊也有著許多河流，其中有很多故事也在這兒發生，例如清康熙年間，因福建榕城彈藥庫失火，硫磺、硝石全都焚毀了，36年有郁永河受命前來台灣採硫。他將在台灣十個月的所見所聞全都紀錄下來，書為《裨海紀遊》，期間寫到北投採硫的一段，記述「……至八里分社……，由淡水港入。前望兩山夾峙處，曰甘答門，水道甚隘，……」「……坐莽葛中，命二番兒操楫。緣溪入，溪盡為內北社，……」（註五）。意即是由八里乘船從淡水河進入關渡，接著是坐獨木舟由雙溪轉磺港溪，溯至內北頭社（即今新北投附近）。

河與水岸有許多值得創作的題材，大台北地區的淡水河、基隆河與大漢溪，以及北投地區最具特色的貴仔坑溪（鄰近瓷土生產地及台灣陶瓷發源地）和北投溪（流著地熱谷溫泉水和曾經生產「北投石」），平緩蜿蜒或激流奔騰，寬闊迷濛或小巧亮麗，萬千面貌各具風華。期盼能多多以她們為題，創作出一件件令後世不斷稱頌與謳歌的藝術佳作。

貳、創作作品解說

筆者自 1974 年習畫以來，即開始以故鄉北投為題的創作，其中當然不乏以北投及鄰近地區溪流為對象的作品；今以 1992 年迄今年（2004 年）的作品為範圍，依年份排列並簡述於后。

一、1992 年 - 1996 年（圖六 - 圖十四）

這個時期的作品多以單純寫生為主，詮釋的範圍為溪河中的輕舟或岸邊的風情，北投溪、關渡平原及渡口是這階段的主要題材。黑線條風格的嘗試也是這個時期的特色，藝評家楊明鏗先生稱之為「疾駛而來的風景」（註六）。

二、1997 年 - 2001 年（圖十五 - 圖二十二）

北投溪與關渡一帶仍是這個階段的熟悉題材，同時加入了探索溪流源頭的大磺嘴、地熱谷，以及人工鑿作的水圳等。後現代思維中回歸寧靜的鄉野詩情隱隱地蘊含在畫面裡，筆者自許「理想中的畫作未必能引發驚艷的悸動、亮眼的眩惑，也許只能浮現出淡淡的哀愁，或僅是些許迷情的浪漫。但，這不就是『美』嗎？」（註七）

三、2002 年 - 2004 年（圖二十三 - 圖二十八）

北投，這個出生、成長、求學與工作的地方，熟悉到閉著眼睛也能默想出一景一物，或許有一天會畫膩了；但是，一直到目前倒還沒有絲毫的厭倦。都會的台北，有著快速的建設，景物的更迭在所難免，北投雖然遠離京畿，但是建設的腳步依然來到。北投溪因著親水公園的整體規劃而受益，溪水已漸清澈，岸邊也增加了木造步道和涼亭；水源頭的地熱谷也將醜醜的水泥護欄換成優雅的木造材質。關渡也因應藍色公路的需要，將雜亂的攤販拆除，綠色植栽與新建的欄杆，讓水岸增添了浪漫的風情。不變的是關渡平原保留

著她的原貌，油綠的稻田和大片的溼地，仍是大自然環保監測的守護者－白鷺鷥最愛的棲息地。

參、結語

面對著少許轉變的北投風華，對她仍是不變的愛戀；2004 年的我，仍然畫著一些不變的題材－溪流、水岸、盪漾的輕舟和氤氳的溫泉。

注釋：

- 一、莎琳納、哈斯汀改寫；李淑真翻譯《聖經的故事》初版，台北市，貓頭鷹出版社，1995 年。頁 18。
- 二、張心龍《神話繪畫》初版，台北市，雄獅出版社，2000 年。頁 145。
- 三、但丁原著；郭素芳編譯《神曲》初版，台中市，好讀出版社，2002 年。頁 359。
- 四、<http://www.tacocity.com.tw/lochi/011.htm>
- 五、郁永河原著；楊穌之譯著《裨海紀遊》初版，台北市，圓神出版社，2004 年。頁 212 - 214。
- 六、潘蓬彬編著《潘蓬彬油畫集 1994》初版，台北市，臺灣省立美術館，1994 年。頁 3。
- 七、潘蓬彬主編《2002 潘蓬彬油畫集－故鄉北投的圖像》初版，台北市，北投文化基金會，2002 年。頁 1。



但丁飲忘川之水

圖一



但丁飲忘川之水記起一切事

圖二



圖三、清明上河圖



圖四、浪漫主義建築



圖五、繹夫



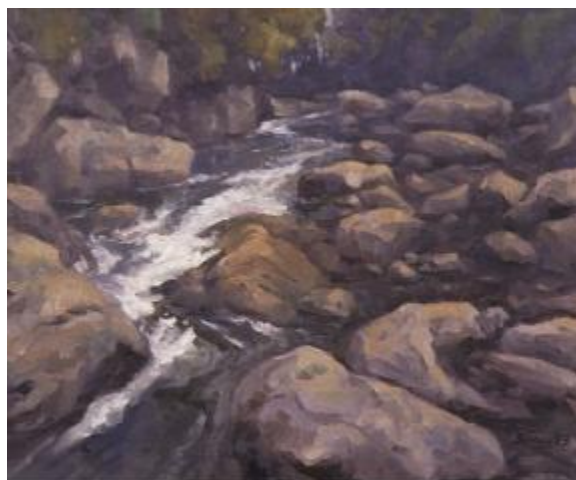
圖六



圖七



圖八



圖九



圖十



圖十一



圖十二



圖十三



圖十四



圖十五



圖十六



圖十七



圖十八



圖十九



圖二十



圖二十一



圖二十二



圖二十三



2002年 河 5F 油畫

圖二十四



2002年 大溪之大-大溪 188F 油畫

圖二十五



2002年 大溪 5F 油畫

圖二十六



2002年 大溪 188F 油畫

圖二十七



圖二十八 2004年 北投溪 5F 油畫

