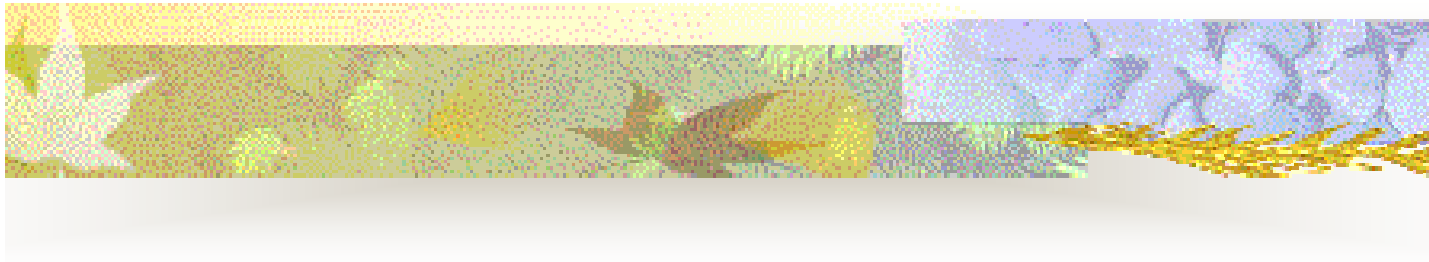


# 從溫柔鄉到「新」溫泉鄉： 新北投休憩空間再發展機制的探究



作者：黃躍雯(世新大學觀光系副教授)



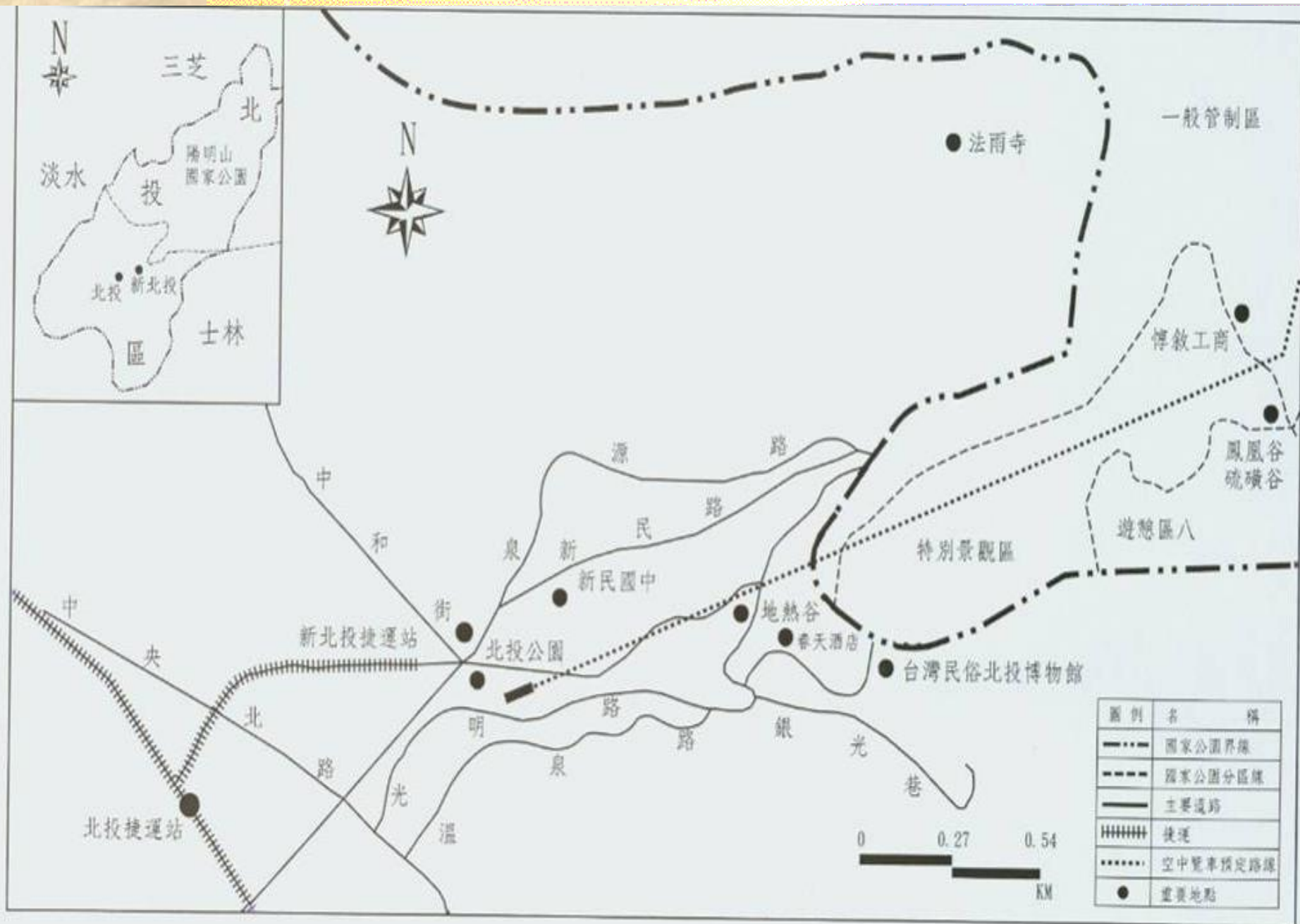
# 楔子

- n 台灣早期開發的休憩空間大多走向衰頹，也很難起死回生，像是東埔、谷關溫泉等
- n 新北投開發逾百年，在歷經Butler所提旅遊地生命週期理論的各個階段，目前處在「再發展」階段。
- n 它是如何「再發展」？



# 簡報大綱

- 一、前言
- 二、新北投地方發展時空脈絡
- 三、國家對新北投的著力暨地方社會的崛起
- 四、企業體(財團)進駐暨其影響
- 五、消費文化的改變與空間的再現(表徵)
- 六、纜車興建議題與社區意識的聚散
- 七、結論與討論

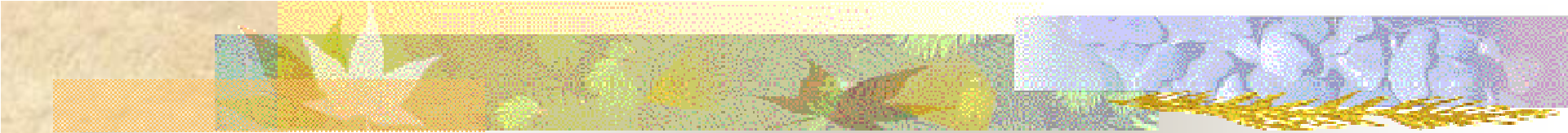


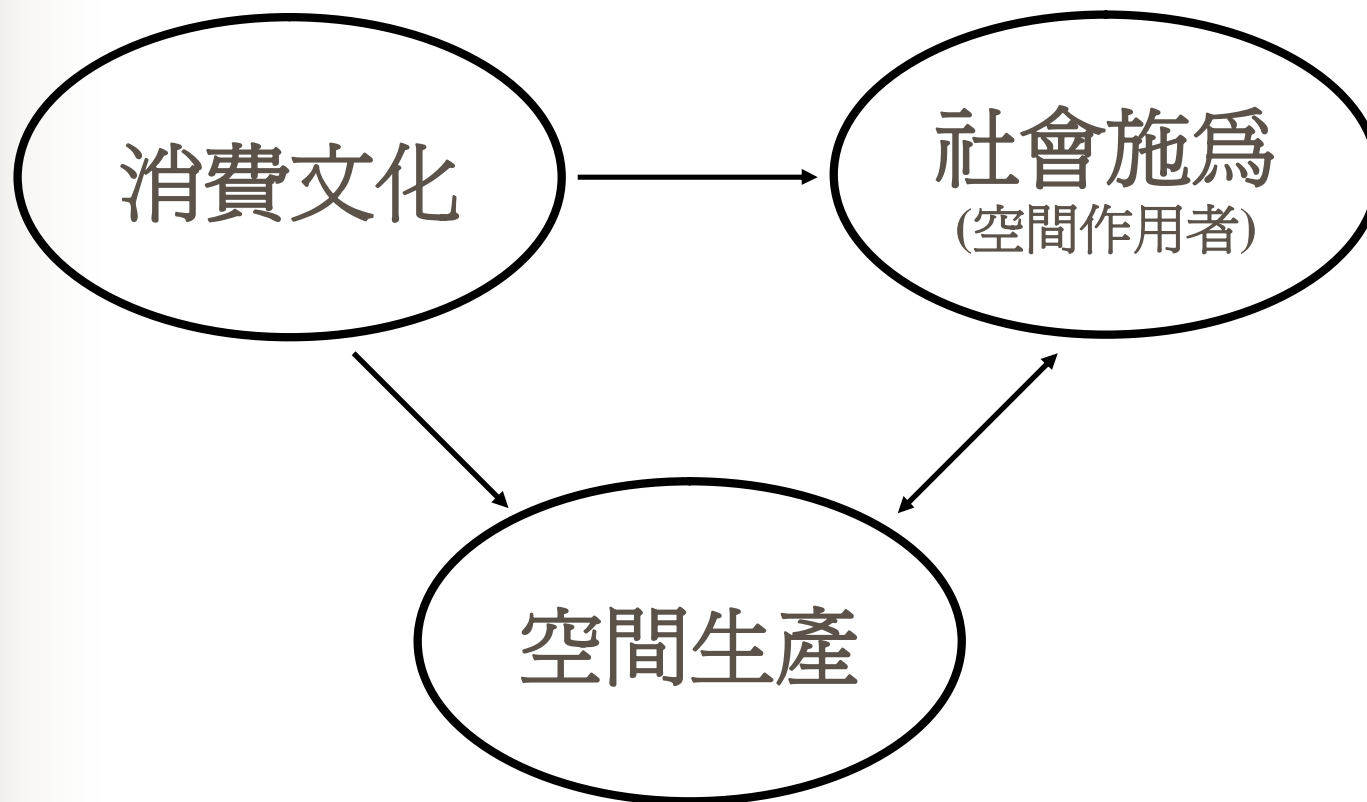
圖一 研究區位置圖



## 一、前言

- n 日人治台時著眼於北投地區的溫泉，開始修築道路、興建旅館，是形塑新北投成為休憩空間最早的一股力量
- n 1990年代起，國家與地方社會同時投入新北投空間的再造計畫
- n 各個作用者因其結構位置的不同，可能有不同的運作方式

- 
- n 本文主要將探討：新北投作為一休憩空間，在國家以禁娼政策中介新北投之後導致該休憩空間的漸趨沈寂，她是如何「再發展」(復甦、回春)(rejuvenation)？
  - n 進一步分析各個作用者如何去營造並影響該休憩空間，使得已頹廢的空間如何再回春





## 二、新北投地方發展時空脈絡

(一)日治時期

(二)日本戰敗至政府廢娼政策(1979年)之前

(三)北投廢娼以迄1990年代中期





## (一)日治時期

- n 1895年-日商平田源吾興建「天狗庵」
- n 1923年-裕仁皇太子來訪
- n 該時期主要為日人規劃，也為日人聚集，地景顯露著日本風味



## (二) 日本戰敗至政府廢娼之前

- n 1951年-「特種侍應生(公娼)管理辦法」、  
「女侍應生住宿戶聯誼會」
- n 1961、1965年-「獎勵投資條例」
- n 觀光旅館由原本的22家遽增至60餘家
- n 新北投地區地景變化最大的時期



### (三)北投廢娼以迄1990年代中期

- n 1975-1996的21年內，48家旅館結束營業(原有63家)，著名的旅館在歇業後，多成為無人聞問的廢墟，或改建成大廈公寓、餐廳，亦有少數改為老人安養中心
- n 新北投回歸到平實無華的傳統聚落

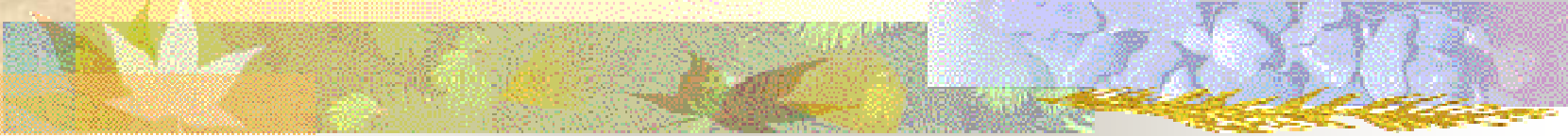
### 三、國家對新北投的著力暨 地方社會的崛起

- n 中央政府設置陽明山國家公園-較為保守的管制，卻為日後的再發展立下基礎



n 地方政府設置溫泉博物館-由北投國小數位教師努力，是社區意識凝聚的開始



- 
- n 地方政府是國家制度回應社會組織的最低層級，也是國家與市民社會間最接近之點(closest point)，最能展現文化認同(Castells，1981)

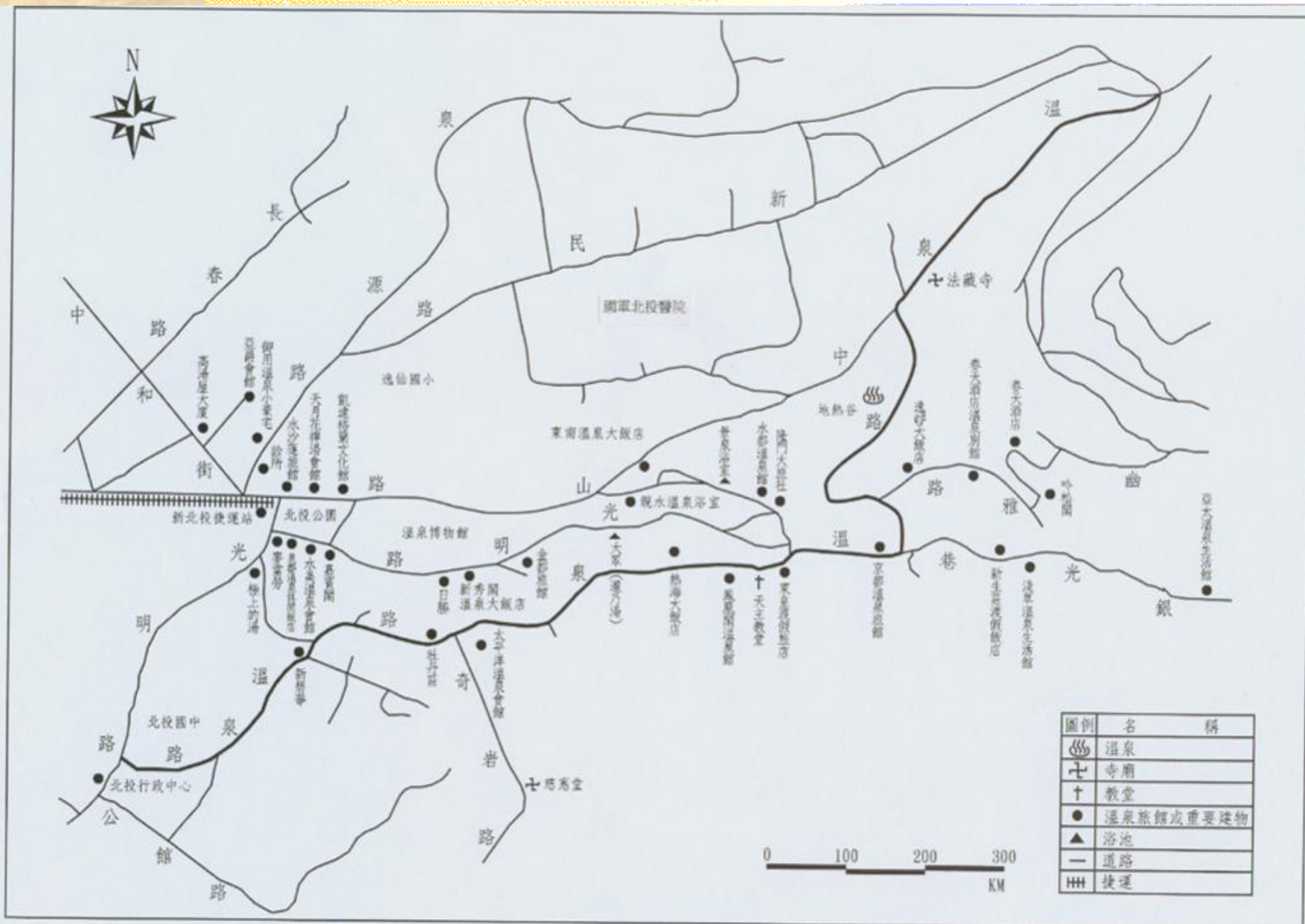


## 四、企業體(財團)進駐暨其影響

- n 在新北投「再發展」前的1990年代中期，溫泉旅館已趨式微
- n 這六、七年來，新北投地區卻納入標榜高格調的酒店或會館，因為刻意營造、規劃與吸引外界高消費能力的族群，與當地居民關聯不密切，鮮少為當地居民所支持

企業體（財團）名稱	營運行號	對外營運（販售）時間(年)	備註
皇普建設	春天酒店	1998	原南國飯店
亞太飯店	亞太溫泉生活館 亞太皇家俱樂部	2002	
太平洋集團	太平洋溫泉會館	2002	原萬祥飯店
新北投溫泉浴室公司	水美溫泉會館	2002	原為北投大飯店
水都旅館公司	水都北投溫泉會館	原本即營業	原龍成飯店
成德建設	極上的湯	2002	尚在興建中
花月旅館公司	北投花月溫泉生活館	1999	原本即存在
國揚建設	天月	2003	以小套房方式出售
旭揚建設	悅園	2003	





圖二 新北投溫泉旅館暨重要建築分布圖(2003)

## (新)北投地區歷年溫泉旅館數量的變化情形

年代	溫泉旅館數量	統計來源(書名或期刊名稱)
1908	11	北投溫泉誌
1919	14	台灣商工便覽
1929	24	北投溫泉
1935	35	台灣鐵道旅行案內
1947	39	台北縣市商業誌
1975	63	劉發泉1975年台灣師大地理所碩士論文
1996	17	陳瑋鈴1996年台灣師大地理教育第22期
2003	25	北投溫泉協會2003年8月提供



## (新)北投地區歷年溫泉旅館的變化情形

- n 早期因新北投的溫泉旅館未先進行整體規劃，使得旅館過度集中，小規模開發，地景也顯得凌亂，再加上性產業的引入，而造成地區污名化

- n 自春天酒店營運以來，該類型高級酒店或俱樂部刻意營造、規劃與吸引外界高消費能力的族群，整體的設施、服務也逐漸走向高格調
- n 在地景上，也由原本樓層較矮的平房，轉以高樓層的建物為主

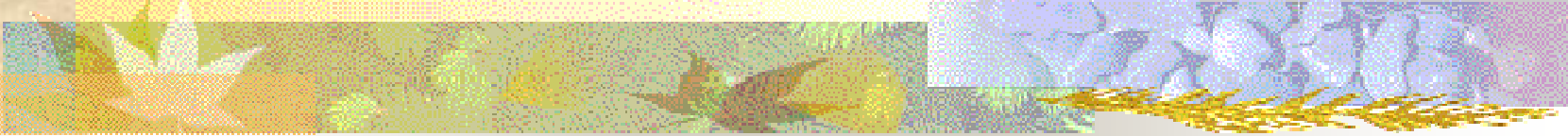


## 五、消費文化的改變與空間的再現(表徵)

- n 新北投難免成為資本主擴張的基地。地方社會及政府為建構新的市場，透過廣告宣傳，刺激潛在的消費者，這些消費者在該休憩空間的消費過程中，同時也在消費其意象或形象，並從該意象中獲取情感經驗。
- n 在消費過程中，藉由三次大型嘉年華會及一次業界所辦的「戀戀老歌，溫泉那卡西」活動，原本存在新北投的社會性結構關係，似有消解的現象。
- n 新北投雖曾出現消費文化騷動與失序的現象，但也逐漸整合出「有序之失序」(ordered disorder)的態勢。

## 六、纜車興建議題與社區意識的聚散

時間(年)	倡議(主事)者	倡議背景與動機	倡議及決定事項
1979	北投地方社會	北投廢娼後，經濟蕭條， 為提振北投地方經濟，發展觀光	未有實質動作 仍屬研議階段
1989	陽明山國家公園管理處	為改善陽明山國家公園交通問題， 提高遊憩品質	建議起迄點皆設於國家公園內， 再由接駁公車接送至捷運站
1993(5月)	內政部國家公園計劃委員會	為解決陽明山國家公園內交通問題	應整體考量，請協調台北市政府 妥訂整體方案
1993(8月)	北投區公所	振興北投經濟 發展觀光事業	請台北市政府指定專責單位 規劃及推動，請國家公園 原規劃路線延長至新北投公園
1993(11月)	陽明山國家公園(主辦) 台北市政府(協辦)	基於觀光價值 促進地方發展	原則依陽明山國家公園新 定路線辦理，但應兼顧生態 保育與資源利用
1998	台北市政府(接辦)	基於提供及增進台北市民 遊憩利用	積極辦理環評估及 民意溝通
2002	台北市政府	帶動地方繁榮；提高台北市民 旅遊品質；配合中央觀光客 倍增計劃，營造旅遊環境	決定於2003年4月 以BOT方式興辦

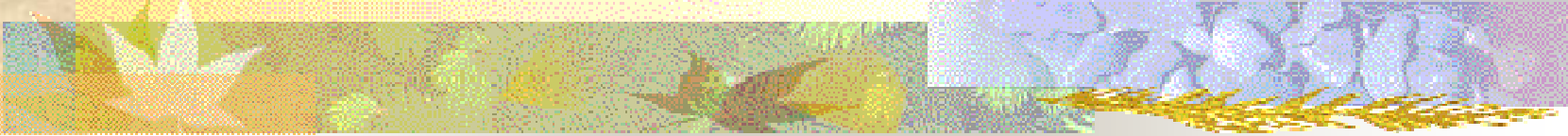
- 
- n 國家為了治理的正當性，轉趨重視居民參與地方建設和開發
  - n 地方社會在歷經推動溫泉博物館的的設置之後，各公、私部門和組織的聯繫更加頻繁，社區意識也在慢慢凝聚當中



## 七、結論與討論

- n 新北投「再發展」的營力過程中，國家仍扮演相當關鍵性的角色
- n 相對於國家的地方社會，在該再發展歷程，也轉趨積極與自主
- n 社會作用者有其一定的營力，尤其是社區意識具體的浮現、主體性的建構、以及行政組織的社區化



- 
- n 財團對地方也不全無貢獻，像是引進企業化經營等理念，也讓居民有新的收穫
  - n 關乎新北投空間再結構過程的下一步，最重要的因素為纜車問題