

台灣原住民部落社區大學營運的現況分析

張德永

玄奘大學成人及社區教育系副教授

壹、前言

台灣的社區大學運動風潮開始於 1998 年台北市的第一所社區大學—文山社區大學（張德永，2001），此後，社區大學結合了政府終身學習的政策，以及民間社會運動及參與公共事務的需求，逐步發展成目前的八十幾所社區大學。而部落社區大學則起步較晚，1998 年，花蓮縣部落中雖然已經發展出一些原住民部落大學的學習運動，但是，到了 2000 年，才正式成立終身學習教育協會（林添福，2004）；而 2001 年，台東縣也出現了著重社區營造與文化重建的「南島社區大學」（劉炯錫，2004）。至於官方的關注和參與，則是在 2001 年 10 月才在行政院原住民委員會與教育部的推動之下，共同探討「推動台灣原住民部落社區大學」的相關議題，到了 2002 年 6 月，終於研商出部落社區大學的相關輔導管理措施，並於 2003 年補助和輔導宜蘭縣等 12 所部落社區大學的成立（谷縱·喀勒芳安，2004）。

2004 年 8 月，行政院原住民委員會與教育部共同委託「中華民國社區教育學會」進行「93 年度部落社區大學評鑑」，而筆者也忝為評鑑委員的一員。2004 年接受評鑑的部落社區大學共有 9 所，目前並已經完成初步評鑑成果。首先感謝研究計畫主持人林振春教授的指導，以及計畫小組同仁的辛苦聯繫及資料彙整，並對行政院原住民委員會汪處長等人的全力配合與支持表示感謝。本論文即以 2004 年台灣部落社區大學的評鑑資料為基礎，加上筆者評鑑訪視和蒐集的相關書面輔助資料，作為探討的主要依據。附錄中部分資料或許由於蒐集、聯絡和建

檔的偏差，需要再詳細校正，若有錯誤，概由筆者自負。

本論文分成三個部分加以探討，首先闡釋部落社區大學的目標與角色定位；其次，乃以「原住民部落社區大學評鑑要點」中所訂定的評鑑項目作為部落社區大學營運現況分析的參考架構；最後，則根據上述分析與評論，提出部落社區大學發展的問題和省思，作為本論文的結語。

貳、部落社區大學的目標與角色定位

浦忠成（2002）認為原住民部落社區大學應該回歸族群或部落，因此，他指出部落大學的功能有五：

- 一、提供部落知識與學術結合的教育。
- 二、學習參與的學識與技能。
- 三、納入部落知識菁英。
- 四、推動學術服務與實踐。
- 五、部落聯外資訊網絡據點。

此觀點說明了部落社區大學的角色功能乃在連結理論與實務，鼓勵菁英和部落大眾的共同參與，也重視部落知識的整合及普及化。

孫大川（2004）指出：「推動原住民部落社區大學事實上是一個原住民的部落跟文化的復振，或者是再組合」。因此，孫大川也進一步認為，原住民部落社區大學的機制是要和在地的、部落的、民間的（資源）產生結合。因此，他提出了部落社區大學的三大特質：

- 一、集體部落的教育：指的是家庭成員、宗族、階級，以及倫理等觀念的教育。
- 二、傳統原住民文化的教育：主要特色展現在音樂和舞蹈等方面。

三、傳統知識和現代生活連結的教育：指的是從部落生活中學習、從部落生活藝能學習中瞭解傳統價值在其中的意涵。

可見，部落社區大學具有深厚的在地性格，更富有將傳統文化與現代生活結合的重要使命。

因此，部落社區大學的定位係以「部落再生」為核心，並納入「終身學習」、「文化成長」、「部落營造」、「倫理規範」等四項課程，主要在於能夠區別一般學院或社區大學（谷縱•喀勒芳安，2004）。

根據「推動原住民部落社區大學補助要點」（2004）的條文指出，部落社區大學的目的有五：

- 一、建構原住民社會終身學習環境。
- 二、強化原住民部落社區大學組織功能。
- 三、提供原住民終身學習課程。
- 四、促進原住民族文化之創新。
- 五、培育部落社區發展人才及現代化公民。

可見，部落社區大學的目的在於推動終身學習、促進原住民文化，以及培養部落人才。

而2004年12月初，行政院原住民委員會在「原住民部落社區大學的蛻變——部落知識整合與產業發展」的報告中，也強調了部落社區大學的規劃理念有六（陳政霖，2004）：

- 一、以多元文化觀點取代同化觀點。
- 二、支援部落社區本位教育。
- 三、立基於「以人為本、永續發展」之核心價值。
- 四、成為部落社區總體營造的參與者。

五、實踐終身學習、營造部落學習型組織

六、結合地方產業發展。

此觀點綜合上述終身學習的理念，重視以社區為本為的教育，強調社區總體營造中造景、造產和造人的重要目標。

綜合上述觀點和看法，筆者認為原住民部落社區大學的兩大主要角色是終身學習和文化傳承，其主要目標有五：

一、認識原住民優美文化特質，發揚原住民文化傳統。

二、凝聚部落族群意識，找回原住民的主體性。

三、結合傳統和現代，發展以傳統文化為基礎的現代生活型態。

四、致力於部落人才培育，營造部落終身學習的環境條件。

五、推動部落產業發展，建構部落永續生存的產業環境。

參、原住民部落社區大學的營運現況分析

以 2004 年「行政院原住民委員會與教育部之部落社區大學評鑑小組」所進行的 9 個縣市 13 所部落社區大學評鑑資料（參見附錄）觀之，再加上筆者實際訪視調查之紀錄，茲將各縣市部落社區大學的發展現況和問題分析如下：

一、理念與目標之落實方面

大部分縣市均由「教育局」作為部落社區大學業務的主辦單位；台北市、高雄市和花蓮縣則由原民會或原民局負責；宜蘭縣和嘉義縣則由民政局主辦。大部分接受督導之縣市政府均能在政策上配合，主辦行政人員對部落社區大學的理念亦稍有認知，雖能掌握終身學習、部落文化和產業發展等原則，但是，對部落社區大學的本質、規劃理念或階段性目標，則有些模糊，缺少明確的實踐策略，甚至採取觀望態度，希望上級單位多一些政策指示。

二、經營與管理原則方面

此部分綜合起來，可以分成五個部分加以探討：

(一) 原住民部落社區大學的名稱：大部分縣市均以「某某縣市部落社區大學」為名稱，一縣市有數所者，則以地名、特色或分校作為部落社大之名稱依據。如台東的鯉魚山原住民部落社區大學、東海岸原住民部落社區大學、大關山原住民部落社區大學、大武山原住民部落社區大學，而高雄市的部落社區大學為凸顯其城市的特色和文化則以「海洋民族大學」為名稱，新竹縣則有新竹縣原住民部落社區大學尖石區分校和新竹縣原住民部落社區大學五峰區分校。

(二) 原住民部落社區大學的辦理方式：在部落社區大學的辦理方式方面，除高雄市政府原住民委員會採取自行辦理方式外，各縣市政府均採委託方式辦理，但是，委託的處理程序與內涵則不一，有些是採取「政府採購法」的「公開招標」方式辦理，如台北市政府；而其他縣市則直接委託民間團體或學校單位辦理。值得一提的是，本年度原來預計接受評鑑的南投縣、台中縣和屏東縣等三個縣市也是預計採取公開招標方式辦理，但是，可能是因為行政程序等其他因素影響，以致於均未在年度內完成依法招標委託辦理之程序，甚為遺憾。

(三) 原住民部落社區大學的行政組織編制：大部分部落社區大學在計畫書的書面資料上所呈現的組織編制均相當完善，包括校務會議、顧問團、主任、副主任、秘書，以及行政、教學、財務、活動等各組（各部落社大編制數量和名稱不一，相關行政組織和編制可參考附錄），其組織和編制相當完備。然而，在實際運作上，其實，大部分縣市的部落社大都表示他們出現人力不足的現象，而且很多都是兼辦人員，對部落社大的理念及行政運作不見得熟悉，因此，行政效率的不彰或與地方及中央政府的溝通所可能衍生的相關問題，如課程是否符合部落社大目標及理念，以及經費撥付不及或核銷等，乃在所難免。

(四) 原住民部落社區大學的經費來源與運用：在政府補助款應該負擔的比例方面，行政院原住民委員會和教育部決定的補助原則是中央政府分攤百分之八十

(教育部 50%，原民會 30%)，地方政府和承辦單位自籌百分之廿(谷縱·喀勒芳安，2004)。但是，各縣市的情況不一，高雄市和台北市政府補助款高達四成左右，表示這兩個縣市財務狀況較佳，其他縣市如花蓮縣政府補助款佔部落社大經費的 9.5%，台東縣佔 11%，嘉義縣佔 7%，則是屬於未達補助款 20% 以上的縣市政府。而苗栗縣政府在補助經費上與一般社區大學混淆，並無法釐清補助部落社大經費的比例。而在經費撥付時效及核銷方面，幾乎所有縣市的部落社大都有或多或少的問題，此反映出部落社大的政策執行和行政管理需要再加強。至於在學員收費方面，大部分的部落社大均採免費方式辦理，但為鼓勵部落民眾參與，有些部落社大訂有保證金制度。在經費運用方面，大部分的部落社大均在人力和師資方面花費較大，尤其偏遠部落，交通和師資缺乏成為一大難題。此外，大部分部落社大都指出了設備費和教材費不足的現象，並表示要爭取更多補助；甚至要求放寬經費使用的限制，如鐘點費的標準等。

(五) 原住民部落社區大學的招生方式：在部落社區大學的招生方面，大部分均採取多元的方式，包括用海報、報紙、電視、學校與社區機構資源等方式，但是，傳統的部落組織和人脈關係則仍是招生的主要管道。以致於在偏遠的部落地區，由於資訊不足，其學員數也稀少。

三、課程與師資條件方面

各部落社區大學對於部落社大的學程分類並沒有一致的標準，大致而言，包括有：原住民語文學程、部落文化學程、部落產業學程、精緻農業學程、部落研究學程、自然(生態)資源學程、族群及自然與人文學程、社區營造學程、職業訓練學程等等。而各部落社區大學在課程規劃方面的共同缺失主要顯現在三方面：

- 一、過度強調部落需求，對於族群或文化教育的引導部分有些不足。
- 二、部落產業課程缺乏配套措施，推動起來有些零散而成效不彰。
- 三、部落母語課程缺乏師資和教材，母語學習的成效尚待強化。

各部大由於地區特性和師資、學員需求等考量，各學程的類別和和數量不

一，經過實地訪問，大部分部落社大普遍對於自己學程分類的基本架構均混淆不清，並且對學程的明確目標和定位均沒有揭示出來。至於在師資方面，由於部落社大的師資並不像一般學術機構的標準，因此，舉凡部落耆老、長老、學校正式教師、母語認證師資、傳統技藝師父等等，均可擔任。而大部分部落社大均反應有師資不足的現象，此和人才短缺、培訓條件不足、資訊取得不易、交通不便、待遇偏低等因素均或多或少有關。此外，這些部落社區大學教師在授課科目的專業素養、部落傳統文化知識，以及部落社區營造知識等方面的專業背景知識，顯然有所不足，此對部落社區大學師資的素質影響甚鉅。

四、教學與環境建構方面

在教學方面，各部落社區大學由於專業條件、師資素質、經費等的限制，較少辦理教學觀摩研討會，因此缺乏互相觀摩學習的機會，其教學效果自然會打些折扣。此外，各部落社區大學由於教學資源缺乏，以及經費、人力、交通等因素的限制，在教學環境的設施方面，除了都會區的部落社區大學和由學校承辦的部落社區大學以外，偏遠縣市的部落教室必須藉助廢棄的學校教室空間、教會所提供的教堂，甚至部落社活動中心作為教學活動的場所，在學習環境方面，其條件顯然不是很好，有些部落教室甚至缺乏電力和教學設備，至於資訊系統等網路設備，就更不必說了。整體言之，各縣市部落社區大學在教學環境方面差距甚大，各縣市政府需要在推動部落社區大學的同時，應先考慮部落社區大學的先天條件，按照其個別地區的差異，給予不同的補助和支持措施。

五、行政支援相關措施

部落社區大學的推動需要有完善的組織與行政支援，包含訂定周延的法規、完善的行政督導與行政服務，以及適度的獎勵措施等等。而各部落社區大學在這些部分幾乎均在摸索階段，部分要藉助一般社區大學的經驗，或者參考較有經驗的部落社區大學之作法和資料。可喜的是，不少部落社區大學會針對行政與教學服務措施之改善設計問卷，以進一步掌握行政與教學成效，其自我評鑑和惕勵的精神值得讚許。

六、社區參與和回饋方式

各部落社區大學的招生人數，平均一年（兩學期）約在 200 人至 1000 人之間，各部落社區大學的招生情況和數量不一。不少社區大學懂得充分利用政府的社區總體營造計畫、終身學習補助措施，以及其他就業輔導計畫等獎補助方案，這對部落社大來說，應該是一件好事。但是，部分部落社大似乎將這些資源集中運用在某些團體身上，出現資源重疊或分配不公的現象，此點有待改善。而在鼓勵部落的議題參與，喚起部落民眾對部落的主動關懷與服務方面，大部分的部落社大已經顯現一些成績，但是距離部落文化意識的重建和公民社會的目標似乎尚遠。

肆、結語

根據上述 2004 年所完成的台灣地區部落社區大學評鑑現況與問題分析，筆者乃歸納出部落社區大學在發展上所產生的整體性問題，並提出一些反思的方向：

一、對政治、社會、經濟等大環境的適應問題

部落社區大學在當前政治民主化、公民社會的潮流中，應該如何建立部落民眾參與的理念，主動營造部落公民社會？部落社區大學在當前全球化思潮、知識經濟產業發達的社會中，應該如何協助發展地方產業特色？部落社區大學在當前人口高齡化、都市化的浪潮中，應該如何協助減少城鄉差距、貧富落差、資訊落差等問題？部落社區大學在當前現代文化的衝擊中，應該如何融合傳統與現代生活，建構具有原住民主體性的部落大學？以上問題都有待關心原住民部落社區大學發展的人士共同來思考。

二、部落社區大學的角色和定位問題

部落社區大學應該掌握學習和生存兩大人類的基本需求，因此，其基本目標是知識解放或整合，以及產業發展或營造，而部落社區大學的本質乃必須掌握文化的、部落的，以及終身學習的特性。此外，部落社區大學在發展型模式上要考慮都市型與部落型，至於以單一族群為主體的部落族群模式，當然也是可行的模

式之一。部落社區大學不是要製造另一個部落的菁英階級，而是要培養部落公民社會、文化傳承等意識與行動的力量。

三、部落社區大學的經費問題

部落社區大學應該比照社區大學，由政府逐年增編補助預算的額度。而在經費運用方面，部落社區大學在經營管理方面需要針對經費的使用狀況，有明確的規範和指引，包括行政人員對經費的使用原則、條件限制，以及經費使用的彈性等，都要有清楚的溝通與瞭解。此外，部落社區大學在財務方面不能過度依賴政府，藉由公辦民營的模式，應該逐漸增加自籌財源的比例，以建立部落社區大學更大的自主空間。

四、部落社區大學的人力資源問題

部落社區大學在推展過程中所引發的最大阻力乃是「人」的問題，包括行政專業人員，部落社大專業教師等，都是目前急需要擴充的人力。各縣市政府在推動部落社區大學時，一方面應該給予人力的支持，如編列專職人員、約僱人員或替代役等；一方面應該在專業人力上，配合中央的政策，給予更多的訓練和參與培訓之機會。總之，行政和教學專業背景的人力需要在部落社大的培訓系統中逐步增加。可能的話，也可以發展出一套部落社區大學人力資源的認證制度，將行政專業、部落課程專業的師資加以分級培育，藉由認證制度，建立部落教師的完整系統，使部落社區大學的人才不虞匱乏。

五、部落社區大學的階段性發展問題

部落社區大學要掌握部落社區營造的三大目標，大體言之，部落社區大學應該從「造人」著手，同時推動「造景」和「造產」運動，其階段性的原則性作法如下：

- (一) 造人的原則與發展重點：意識的凝聚、組織的成型、行動力的培育、通識或專業能力的養成、專業人才指標的建立、建立系統思考觀點。
- (二) 造產的原則與發展重點：藝能的精進、觀摩與學習、品質的定位、組織合作社、行銷與通路的建立、產業文化的成型、知識經濟的融

入。

(三) 造景的原則與發展重點：認識部落環境與生態、建立部落環境意識、培養部落社區營造師、鼓勵部落族群參與、建立部落永續發展願景。

參考書目

- 巴蘇亞·博伊哲努(浦忠成)(2002)。**思考原住民**。台北：前衛出版社。
- 谷縱·喀勒芳安(2004)。**九十二年度原住民部落社區大學訪視情形與檢討**。載於教育部、行政院原住民族委員會主辦、國立東華大學民族發展研究所主編：**九十三年度原住民部落社區大學實務研討會成果報告書(2004年3月25日至26日)**。頁24-33。
- 林添福(2004)。**台灣原住民阿美族終身學習教育協會運動—花蓮縣原住民社區大學經驗分享**。載於教育部、行政院原住民族委員會主辦、國立東華大學民族發展研究所主編：**九十三年度原住民部落社區大學實務研討會成果報告書(2004年3月25日至26日)**。頁54-60。
- 孫大川(2004)。**原住民部落社區大學的定位與精神(專題演講記錄稿)**。載於教育部、行政院原住民族委員會主辦、國立東華大學民族發展研究所主編：**九十三年度原住民部落社區大學實務研討會成果報告書(2004年3月25日至26日)**。頁14-23。
- 張德永(2001)。**社區大學：理論與實踐**。台北：師大書苑。
- 教育部、行政院原住民族委員會、中華民國社區教育學會(2004)。**教育部與行政院原住民族委員會共同辦理「九十三年度直轄市及縣市政府辦理原住民部落社區大學」評鑑手冊(東區、北區、中區、南區)**。
- 陳攻霖(2004)。**原住民部落社區大學的蛻變—部落知識整合與產業發展**。載於行政院原住民族委員會主辦、台灣原住民族學院促進會主編：**「資源整合與部落學習研討會」會議手冊(2004年12月2日至3日)**。頁105-117。
- 劉炯錫(2004)。**南島原住民社區大學的課程「規劃」與師資「培育」**。載於教育部、行政院原住民族委員會主辦、國立東華大學民族發展研究所主編：**九十三年度原住民部落社區大學實務研討會成果報告書(2004年3月25日至26日)**。頁140-146。

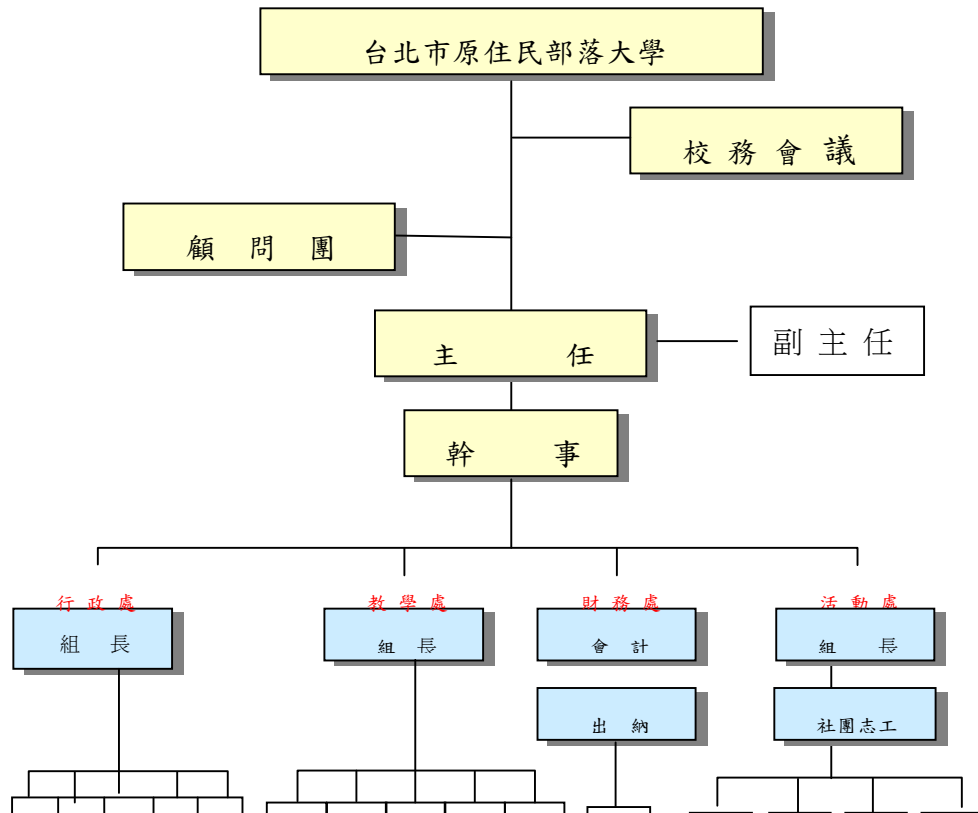
93 年度台北市部落社區大學概況資料表

台北市部落社區大學（主辦：北市原民會，承辦：野崎君子文教基金會）							
面積	約 271.7997 平方公里						
人口	2,621,641 人	族別數				12 族	
原住民人數	11044 人（截至 93 年 10 月止）。 依男/女區分，其中男性 4692 人，女性 6352 人。 依山地/平地區分，其中山地原住民 6978 人，平地原住民 4066 人						
族別分佈狀況 （人）	阿美族	泰雅族	排灣族	布農族	魯凱族	卑南族	鄒族
	5286	2092	873	536	153	312	103
	賽夏族	雅美族	邵族	噶瑪蘭族	太魯閣族	其他	合計
	108	52	6	7	130	1386	11044
社大數	1 所	社大辦理方式			公開招標，委由野崎君子文教基金會辦理		
社大架構圖	參考下圖						
社大行政人數	主任、副主任、幹事、課務暨部落專員、 學務暨部落專員、財務、公關暨部落專員、資訊暨設計專員 專職三人、兼職五人、志工數人						
社大教師人數	15 人（原籍：8 人）	社大學員數			330 人		
社大辦理歷年班級人數增減情形	93 年度第一期學員 702 人，選課 1709 人次，結業人數 600 人。 93 年度第二期學員 330 人，選課 903 人次						
社大經費總額、百分比	總經費 346 萬 北市原民會 146 萬 教育部 120 萬 原民會 80 萬 （自籌 60 萬）地方政府補助佔 42%						
社大學程分類	1. 部落文化學程 2. 社群及個人成長學程 3. 產業學程 4. 自然資源學程 5. 國際視野觀學程 6. 特殊學程						
社大課程總數	35 門課						

表

區名	內湖區	文山區	南港區	北投區	中山區	士林區	大安區	萬華區	信義區	松山區	中正區	大同區
原住民人數	1972	1398	1247	967	942	921	762	731	720	566	428	390
排名	1	2	3	4	5	6	7	8	9	10	11	12

一、台北市各區原住民人口統計數

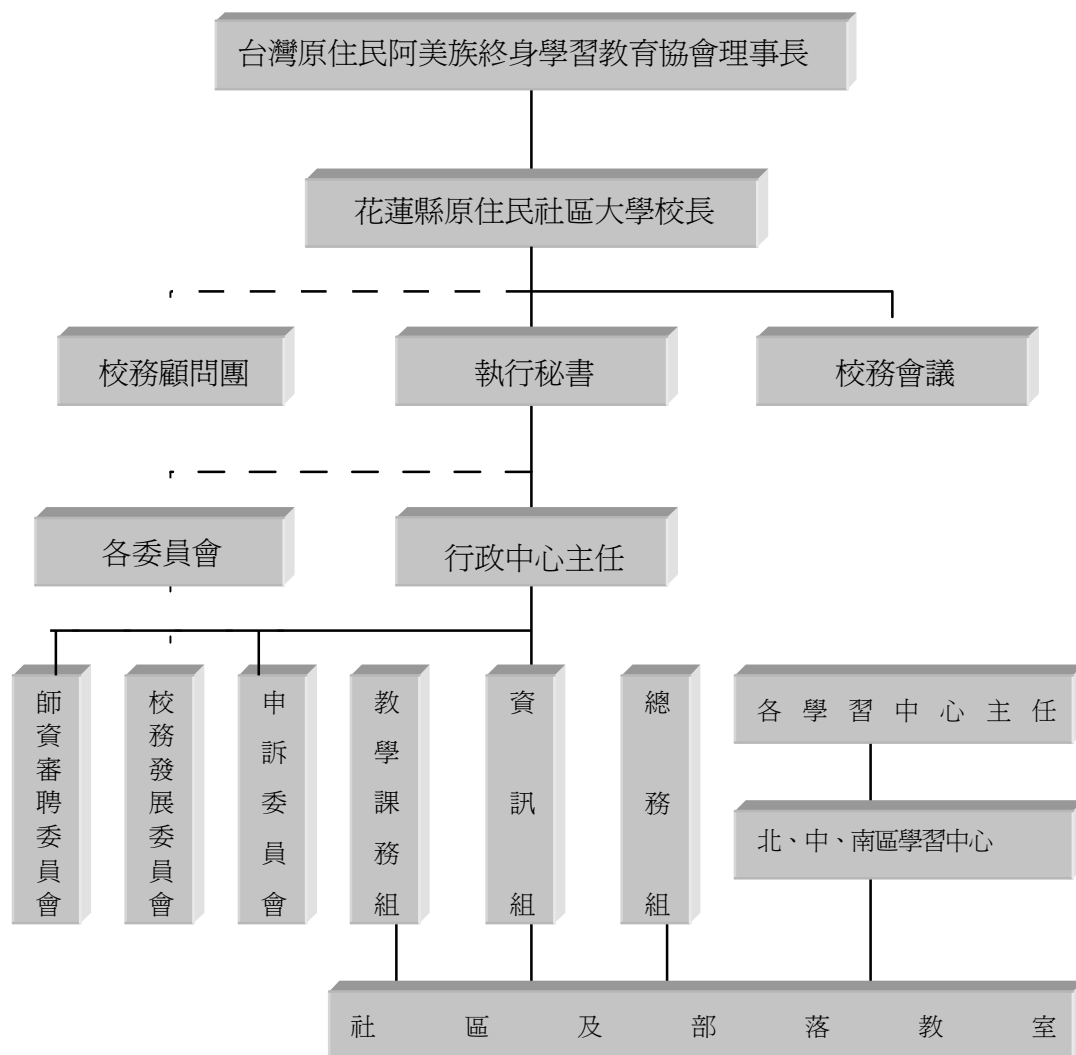


圖一、台北市原住民社區大學組織架構圖

宜蘭縣部落社區大學（主辦：宜蘭縣教育局 承辦：宜蘭縣原住民文教促進會）							
面積	2143.6457 平方公里(其中包含釣魚台列嶼及龜山島、龜卵島)。						
人口	463.989 人 (截至 92 年 02 月止)。			族別數	10 族		
原住民人數	13,613 人 (截至 93 年 10 月止)。 依男/女區分，其中男性 6,902 人，女性 6,711 人。 依山地/平地區分，其中山地原住民 12,173 人，平地原住民 1,440 人						
族別分佈狀況	阿美族	泰雅族	排灣族	布農族	魯凱族	卑南族	鄒族
	586	5688	33	67	20	18	5
	賽夏族	雅美族	邵族	噶瑪蘭族	太魯閣族	其他	合計
	4	2	0	0	14	465	13613
社大數	1 所		社大辦理方式		直接委辦，委由宜蘭縣原住民文教促進會辦理		
社大行政人數	理事長、總幹事、部落大學校長、部落大學副校長、行政系統秘書、總務組、資訊組、學務組、課務組（三人）、公關組、教學系統召集人：、幹事（三人） 專職三人、兼職五人、志工數人						
社大教師人數	15 人		社大學員數		165 人		
社大辦理歷年班級人數增減情形	九十一年第一期：(九十一年九月至九十二年一月)，計班 17 次，191 學員數。 九十二年第一期：(九十二年三月至九十二年七月)，計 10 班次，107 學員數。 九十二年第二期：(九十二年九月至九十三年一月)，計 14 班次，165 學員數。						
社大經費總額、百分比	九十四年經費預估概況：						
	總預算金額				3,679,200 元	佔總收入比例	
	向中央(原民會與教育部)申請金額				2,000,000 元	54%	
	向其他政府機關申請金額				0 元	0%	
	地方政府配合款金額				796,000 元	22%	
	民間單位贊助金額				208,200 元	6%	
	學員收費				675,000 元	18%	
	其他經費來源(請說明)				0 元	0%	
社大課程總數	36 門課		社大學程分類		1. 文化學程 2. 社群學程 3. 產業學程 4. 自然資源學程		

93 年度宜蘭縣部落社區大學概況資料表

花蓮縣部落社區大學（主辦：花蓮縣原民局 承辦：台灣原住民阿美族終身學習教育協會）							
面積	4,628.57 平方公里。						
人口	349,360 人（截至 93 年 09 月止）。					族別數	11 族
原住民人數	88,244 人（截至 93 年 9 月止）。 依男/女區分，其中男性 45,772 人，女性 42,472 人。 依山地/平地區分，其中山地原住民 33,212 人，平地原住民 55,032 人						
族別分佈狀況	阿美族	泰雅族	排灣族	布農族	魯凱族	卑南族	鄒族
	51440	11163	476	7508	63	260	28
	賽夏族	雅美族	邵族	噶瑪蘭族	太魯閣族	其他	合計
	33	21	0	451	5478	11323	88244
社大數	1 所		社大辦理方式		直接委辦，委由台灣原住民阿美族終身學習教育協會辦理		
社大行政人數	理事長秘書長各 1 人、常務理事 3 人、理事 6 人、常務監事 1 人、監事 2 人 協會行政人員 5 人						
社大教師人數	兼任講師 57 人（初級阿美族 10 人、初級太魯閣族語 2 人、初級布農族語 1 人、初級噶瑪蘭族語 1 人		社大學員數		九十三年第一期學員數 534 人		
社大辦理歷年班級人數增減情形	九十一年第一期：計班 7 次，163 學員數。九十一年第二期：計班 18 次，365 學員數。 九十二年第一期：計 22 班次，412 學員數。九十二年第二期：計 28 班次，500 學員數。 九十三年第一期：計 31 班次，534 學員數。						
社大經費總額、百分比	九十三年經費預估概況：						
	總預算金額				9,509,800 元	佔總收入比例	
	向中央（原民會與教育部）申請金額				4,200,000 元	44.2%	
	向其他政府機關申請金額				0 元	0%	
	地方政府配合款金額				1,000,000 元	9.5%	
	民間單位贊助金額				0 元	0%	
	學員收費				896,000 元	9.4%	
	其他經費來源（請說明）				3,413,800 元	35.9%	
社大課程總數	九十三年第一期共 22 門課		社大學程分類		1. 文化課程 2. 文化產業課程 3. 一般生活學程 4. 精緻農業學程		



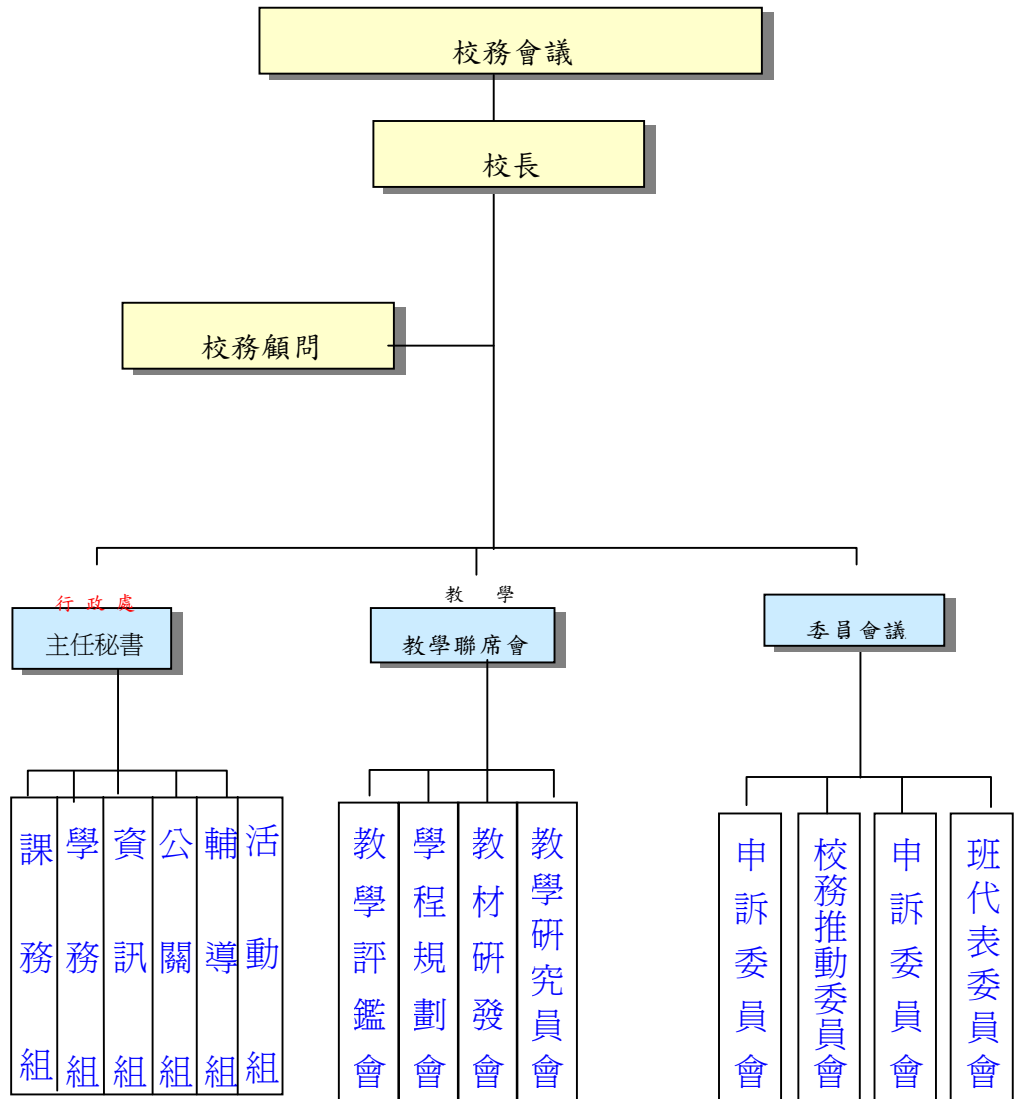
圖二、花蓮縣原住民社區大學組織架構圖

93 年度台東縣部落社區大學概況資料表

台東縣（主辦：台東縣教育局 承辦：豐榮、東河、德高、大王國小）							
面積	3,515.25 平方公里。						
人口	240,596 人（截至 93 年 10 月止）。				族別數	12 族	
原住民人數	78,728 人（截至 93 年 9 月止）。 依男/女區分，其中男性 41,749 人，女性 36,979 人。 依山地/平地區分，其中山地原住民 20,124 人，平地原住民 58,604 人						
族別分佈狀況	阿美族	泰雅族	排灣族	布農族	魯凱族	卑南族	鄒族
	38008	468	15049	7637	1765	6435	35
	賽夏族	雅美族	邵族	噶瑪蘭族	太魯閣族	其他	合計
	43	2618	4	82	43	6541	78728
社大數	4 所 92 年度，南島社大補評		社大辦理方式		直接委辦，委由豐榮、東河、德高、大王國小辦理		
社大行政人數	理事長、總幹事、部落大學校長、部落大學副校長、行政系統秘書、總務組、資訊組、課務組、課務組（三人）、公關組、教學系統召集人：、幹事（三人）專職三人、兼職五人、志工數人						
社大教師人數	約 80 人		社大學員數		912 人次		
社大辦理歷年班級人數增減情形	九十一年：(九十一年九月至九十二年一月)，計班 25 次，528 學員數。 九十二年：(九十二年九月至九十三年一月)，計 50 班次，912 學員數。						
社大經費總額、百分比	九十四年經費預估概況：						
	總預算金額				29200,000 元		佔總收入比例
	向中央（原民會與教育部）申請金額				2,600,000 元		89%
	向其他政府機關申請金額				0 元		11%
	地方政府配合款金額				320,000 元		%
	民間單位贊助金額				0 元		0%
	學員收費				0 元		4%
	其他經費來源（請說明）				0 元		%
社大課程總數	40 門課 註：每所約 10-20 門左右。各部落社大課程數不一，學程分類亦不一。		社大學程分類		1. 文化重建 2. 社區營造 3. 健康與養生 4. 生活技藝(傳統技藝) 5. 生活與法律 6. 族群自然與人文 7. 職業訓練		

高雄市海洋民族大學（主辦：高雄市原民會，承辦：高雄市原民會）								
面積	153.6029 平方公里。							
人口	753,539 人（截至 93 年 11 月止）。				族別數	11 族		
原住民人數	9,328 人（截至 93 年 10 月止）。 依男/女區分，其中男性 4,413 人，女性 4,915 人。 依山地/平地區分，其中山地原住民 3,485 人，平地原住民 5,843 人							
族別分佈狀況	阿美族	泰雅族	排灣族	布農族	魯凱族	卑南族	鄒族	
	2369	205	888	311	266	136	40	
	賽夏族	雅美族	邵族	噶瑪蘭族	太魯閣族	其他	合計	
	14	10	6	0	22	146	9,328	
社大數	1 所		社大辦理方式		自辦			
社大行政人數	校長一人、校務顧問一人、委員 5 人、工作人員二人							
社大教師人數	約 45 人		社大學員數		92 年度 458 人 93 年度 501 人，增加中			
社大辦理歷年班級人數增減情形	九十一年第一期：計班 7 次，163 學員數。 九十一年第二期：計班 18 次，365 學員數。 九十二年第一期：計 22 班次，412 學員數。 九十二年第二期：計 28 班次，500 學員數。 九十三年第一期：計 31 班次，534 學員數。							
社大經費總額、百分比	九十三年經費預估概況：							
	總預算金額				2,500,000 元		佔總收入比例	
	向中央（原民會與教育部）申請金額				1,400,000 元		56%	
	向其他政府機關申請金額				0 元		0%	
	地方政府配合款金額				1,100,000 元		44%	
	民間單位贊助金額				0 元		0%	
	學員收費				0 元		0%	
	其他經費來源（請說明）				0 元		0%	
社大課程總數	九十三年共 37 門課		社大學程分類		1. 文化學程 2. 產業課程 3. 生活學程 4. 生態學程 5. 部落研究學程			

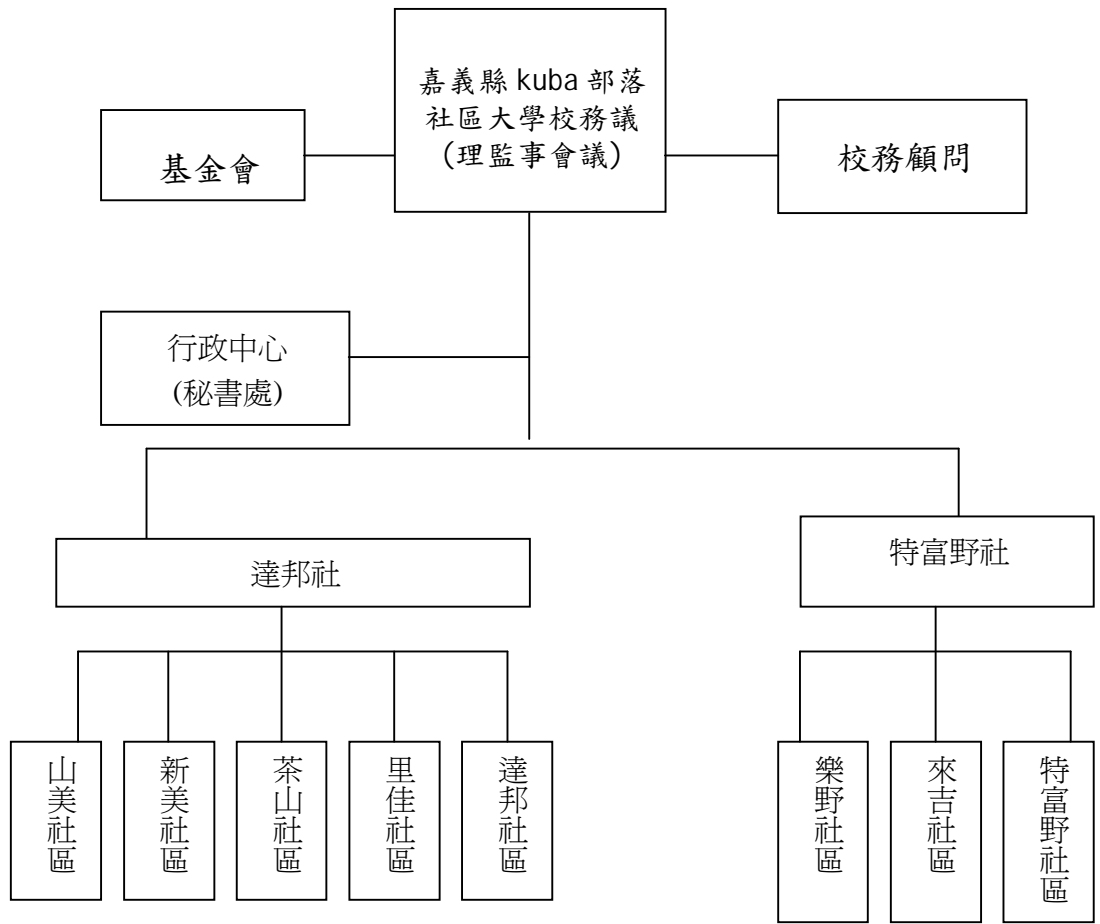
93 年度高雄市部落社區大學概況資料表



圖三、高雄市原住民社區大學組織架構圖

嘉義縣							
面積	1902 平方公里。						
人口	557,921 人 (截至 93 年 10 月止)。				族別數	11 族	
原住民人數	4,979 人 (截至 93 年 10 月止)。 依男/女區分，其中男性 2,478 人，女性 2,501 人。 依山地/平地區分，其中山地原住民 4,467 人，平地原住民 512 人						
族別分佈狀況	阿美族	泰雅族	排灣族	布農族	魯凱族	卑南族	鄒族
	116	42	42	81	17	13	1757
	賽夏族	雅美族	邵族	噶瑪蘭族	太魯閣族	其他	合計
	4	0	2	0	1	403	4,979
社大數	1 所		社大辦理方式		委辦		
社大行政人數	兼任校長一人、兼任副校長一人、執行長、專任助理一人、部落教室專員 8 人、兼任會計一人						
社大教師人數	20 人		社大學員數		九十三年第一期學員數 534 人		
社大辦理歷年班級人數增減情形	九十一年第一期：計班 7 次，163 學員數。 九十一年第二期：計班 18 次，365 學員數。 九十二年第一期：計 22 班次，412 學員數。 九十二年第二期：計 28 班次，500 學員數。 九十三年第一期：計 31 班次，534 學員數。						
社大經費總額、百分比	九十三年經費概況：						
	總預算金額				2,604,600 元	佔總收入比例	
	向中央 (原民會與教育部) 申請金額				600,000 元	24%	
	向其他政府機關申請金額				0 元	0%	
	地方政府配合款金額				200,000 元	7%	
	民間單位贊助金額				0 元	0%	
	學員收費				0 元	0%	
	其他經費來源 (自籌)				1,804,600 元	69%	
社大課程總數	九十三年共 16 門課		社大學程分類		1. 統合課程 2. 文化課程 3. 生活藝能課程 4. 生活課程		

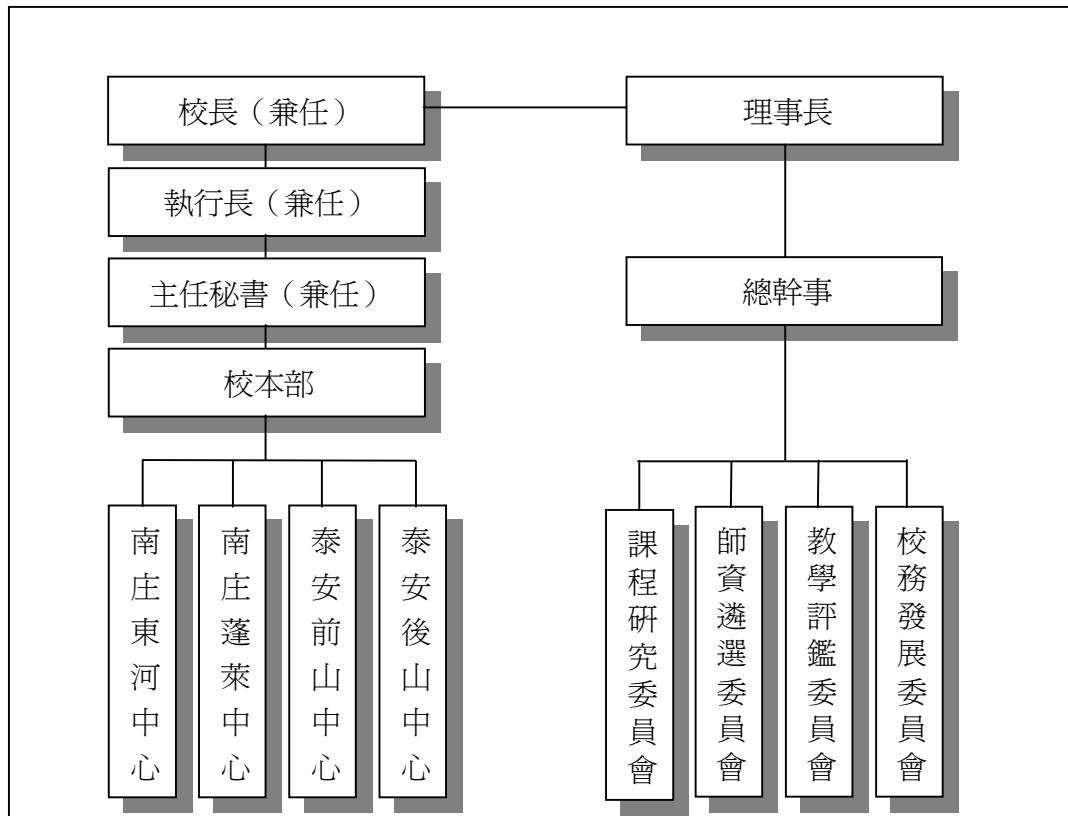
93 年度嘉義縣部落社區大學概況資料表



圖四、嘉義縣原住民社區大學組織架構圖

93 年度苗栗縣部落社區大學概況資料表

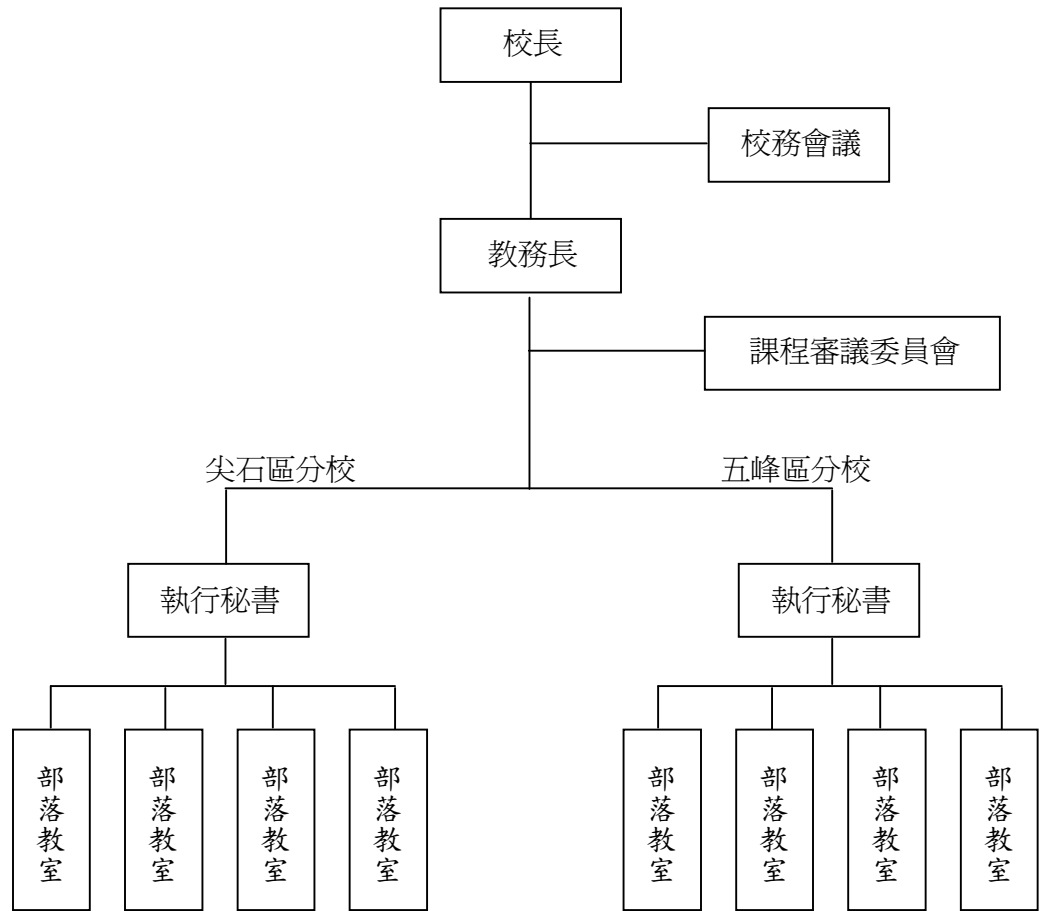
苗栗縣							
面積	1,820.3149 平方公里。						
人口	560,903 人 (截至 92 年 12 月止)。				族別數	12 族	
原住民人數	9,238 人 (截至 93 年 10 月止)。 依男/女區分，其中男性 4,694 人，女性 4544 人。 依山地/平地區分，其中山地原住民 5,472 人，平地原住民 3,766 人						
族別分佈狀況	阿美族	泰雅族	排灣族	布農族	魯凱族	卑南族	鄒族
	772	5436	164	196	15	50	11
	賽夏族	雅美族	邵族	噶瑪蘭族	太魯閣族	其他	合計
	2341	17	3	1	1	231	9,238
社大數	1 所		社大辦理方式		委辦		
社大行政人數	兼任校長一人、兼任副校長一人、執行長、專任助理一人、部落教室專員 8 人、兼任會計一人						
社大教師人數	25 人		社大學員數		504 人		
社大辦理歷年班級人數增減情形	九十一年：計班 10 次，246 學員數。 九十二年第一期：計 24 班次，417 學員數。 九十二年第二期：計 24 班次，504 學員數。						
社大經費總額、百分比	九十三年經費概況：						
	總預算金額				2,604,600 元	佔總收入比例	
	向中央 (原民會與教育部) 申請金額				600,000 元	24%	
	向其他政府機關申請金額				0 元	0%	
	地方政府配合款金額				200,000 元	7%	
	民間單位贊助金額				0 元	0%	
	學員收費				0 元	0%	
	其他經費來源 (自籌)				1,804,600 元	69%	
社大課程總數	九十三年共 20 門課		社大學程分類		1. 原住民語文學門 2. 原住民傳統文化學門 3. 部落產業事業學門 4. 生活藝能學門		



圖五、苗栗縣原住民社區大學組織架構圖

新竹縣							
面積	1,427.5931 平方公里。						
人口	466,364 人 (截至 93 年 11 月止)。				族別數	12 族	
原住民人數	17,285 人 (截至 93 年 10 月止)。 依男/女區分，其中男性 8,955 人，女性 8,330 人。 依山地/平地區分，其中山地原住民 15,692 人，平地原住民 1,593 人						
族別分佈狀況	阿美族	泰雅族	排灣族	布農族	魯凱族	卑南族	鄒族
	380	7350	118	69	9	21	4
	賽夏族	雅美族	邵族	噶瑪蘭族	太魯閣族	其他	合計
	739	4	3	1	8	249	17,285
社大數	2 所 (分校區)		社大辦理方式		直接委辦		
社大行政人數	各分校分別有執行秘書一人、活動組一人、教務組一人、總務組一人、會計組一組、出納組一人，一校 6 人，共計 12 人						
社大教師人數	20 人		社大學員數		360 人		
社大辦理歷年班級人數增減情形	九十二年：計 16 班次，360 學員數。						
社大經費總額、百分比	九十三年預期經費概況：						
	總預算金額				750,000 元	佔總收入比例	
	向中央 (原民會與教育部) 申請金額				600,000 元	80%	
	向其他政府機關申請金額				0 元	0%	
	地方政府配合款金額				150,000 元	20%	
	民間單位贊助金額				0 元	0%	
	學員收費				0 元	0%	
	其他經費來源 (自籌)				0 元	0%	
社大課程總數	九十二年共 16 門課		社大學程分類		文化學程 群社學程 產業學程		

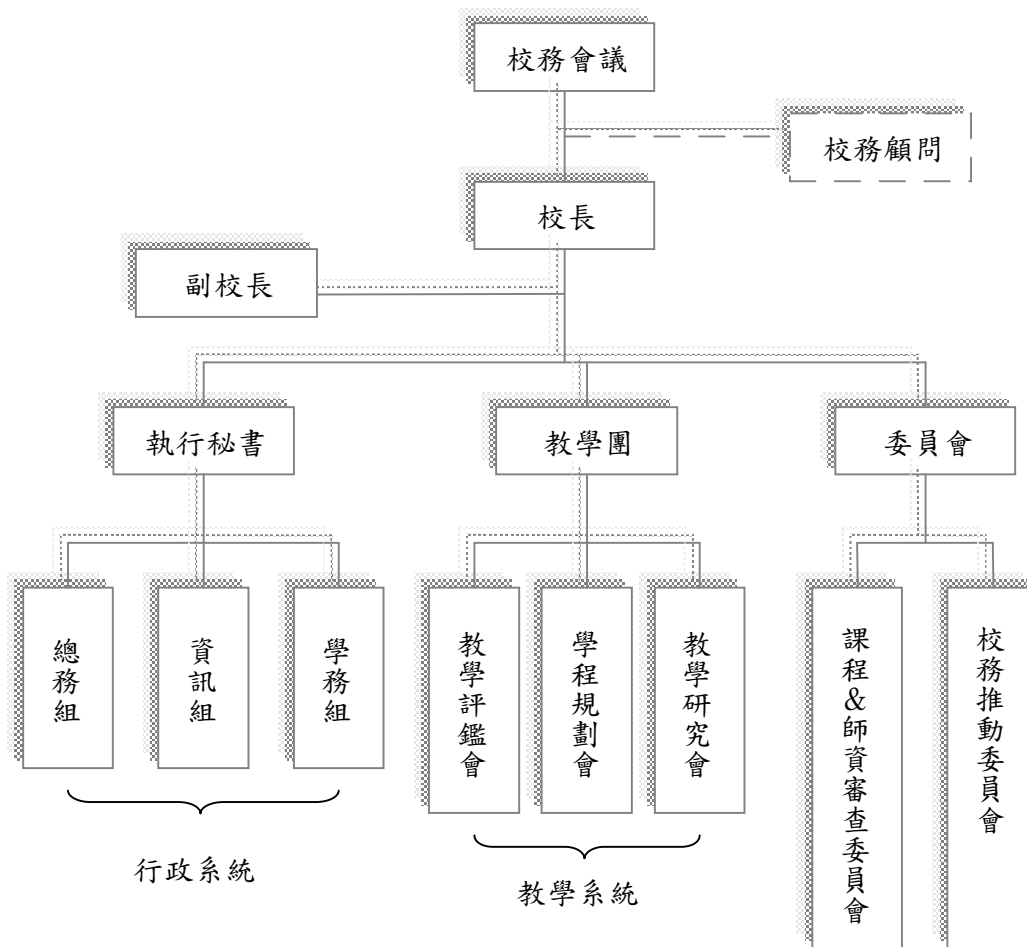
93 年度新竹縣部落社區大學概況資料表



圖六、新竹縣原住民社區大學組織架構圖

93 年度桃園縣部落社區大學概況資料表

桃園縣																												
面積	約 1220 平方公里。																											
人口	1,847,977 人 (截至 93 年 10 月止)。				族別數	12 族																						
原住民人數	45,603 人 (截至 93 年 10 月止)。 依男/女區分，其中男性 22,279 人，女性 23,324 人。 依山地/平地區分，其中山地原住民 21,086 人，平地原住民 24,517 人																											
族別分佈狀況	阿美族	泰雅族	排灣族	布農族	魯凱族	卑南族	鄒族																					
	21014	15828	2692	2047	323	602	103																					
	賽夏族	雅美族	邵族	噶瑪蘭族	太魯閣族	其他	合計																					
	659	95	14	46	152	2028	45,603																					
社大數	1 所		社大辦理方式		委辦																							
社大行政人數	執行秘書一人、組長一人、專員一人、總務一人、主計一人、出納一人、部落聯絡人八人																											
社大教師人數	40 人		社大學員數		88 人																							
社大辦理歷年班級人數增減情形	九十一年：計班 20 次，332 學員數。 九十二年：計 36 班次，588 學員數。																											
社大經費總額、百分比	九十三年經費概況： <table border="1" style="width: 100%; border-collapse: collapse;"> <thead> <tr> <th style="width: 70%;">總預算金額</th> <th style="width: 15%;">2,604,600 元</th> <th style="width: 15%;">佔總收入比例</th> </tr> </thead> <tbody> <tr> <td>向中央 (原民會與教育部) 申請金額</td> <td>600,000 元</td> <td>24%</td> </tr> <tr> <td>向其他政府機關申請金額</td> <td>0 元</td> <td>0%</td> </tr> <tr> <td>地方政府配合款金額</td> <td>200,000 元</td> <td>7%</td> </tr> <tr> <td>民間單位贊助金額</td> <td>0 元</td> <td>0%</td> </tr> <tr> <td>學員收費</td> <td>0 元</td> <td>0%</td> </tr> <tr> <td>其他經費來源 (自籌)</td> <td>1,804,600 元</td> <td>69%</td> </tr> </tbody> </table>							總預算金額	2,604,600 元	佔總收入比例	向中央 (原民會與教育部) 申請金額	600,000 元	24%	向其他政府機關申請金額	0 元	0%	地方政府配合款金額	200,000 元	7%	民間單位贊助金額	0 元	0%	學員收費	0 元	0%	其他經費來源 (自籌)	1,804,600 元	69%
總預算金額	2,604,600 元	佔總收入比例																										
向中央 (原民會與教育部) 申請金額	600,000 元	24%																										
向其他政府機關申請金額	0 元	0%																										
地方政府配合款金額	200,000 元	7%																										
民間單位贊助金額	0 元	0%																										
學員收費	0 元	0%																										
其他經費來源 (自籌)	1,804,600 元	69%																										
社大課程總數	九十二年共 36 門課		社大學程分類		1. 產業學程 2. 自然資源學程 3. 文化學程 4. 社群學程 5. 部落研究學程																							



圖七、桃園縣原住民社區大學組織架構圖